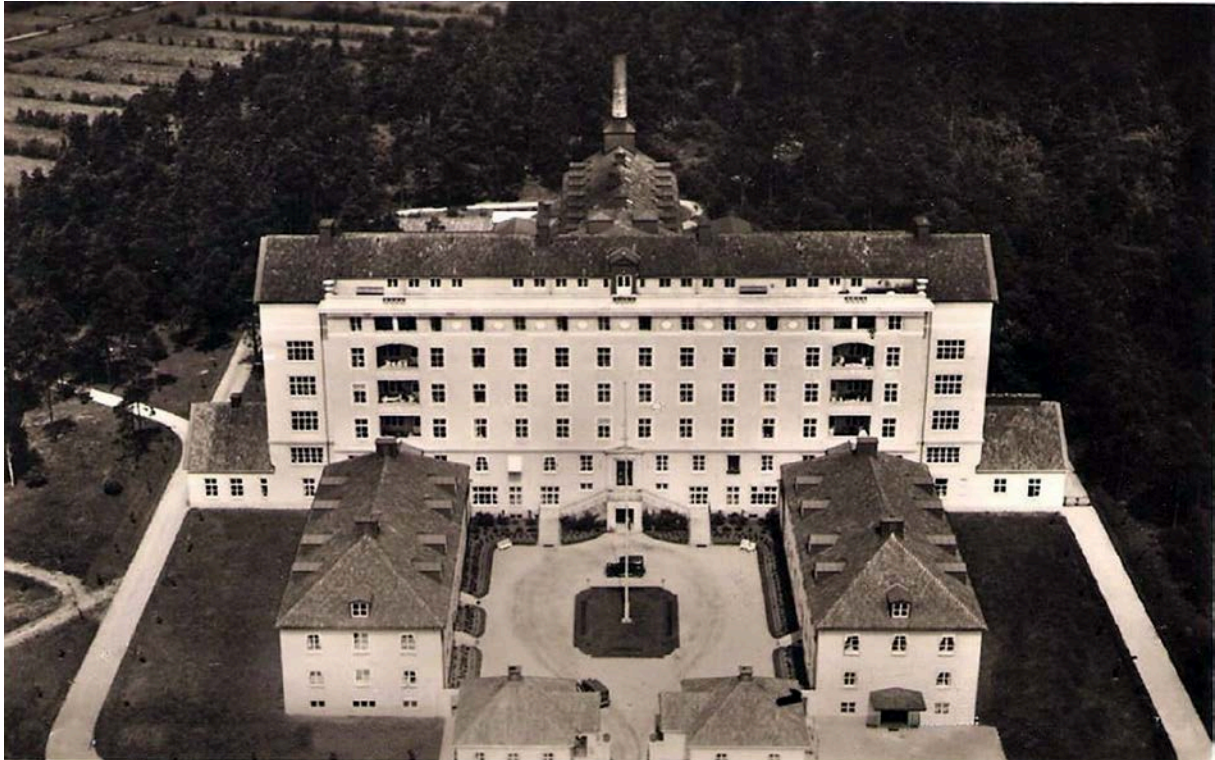




Lasarettet i Borås

Sitter här i förtältet nere på Björkängs camping och hör hur regnet slår mot taket, ett perfekt väder att skriva ett inlägg. Denna gång blir det om Borås Lasarett det fjärde i ordningen. Jag vet inte exakt vilket årtal denna bild är fotograferad men slutet av 1930-talet eller början av 1940-talet kanske. Den första lasarettbyggnaden togs i bruk redan år 1782 nere vid Stora Brogatan i korsningen med nuvarande Hallbergsgatan. Här fanns det 5 rum och sex sängar och här tjänstgjorde en lasarettsläkare, en syssloman, tre sjukhusvakter, piga och kokerska. Sjukvakterna var självlärda, först på 1800-talets slut kom det krav på utbildning för kvinnor inom sjukvården. Lasarettet bestod av en tvåvånings träbyggnad med flyglar och den första lasarettsläkaren i Borås var Magnus Preutz (1782-1792). Lasarettet förstördes vid stadsbranden år 1822 och sedan 6 år senare invigdes ett nytt lasarett på Bäckäng där som kulturhuset ligger i dag. I slutet av 1800-talet ansågs det att denna byggnad var för liten och då bestämde man sig för att bygga en ny byggnad på motsatta sidan av Sturegatan. Man uppförde lasarettbyggnaden på den lummiga tomt och även en ekonomibygnad, portvaktstuga och en isoleringspaviljong. År lasarettet stod färdigt år 1893 fanns det totalt 130 sängplatser som fördelades på fyra vårdavdelningar, två för män samt två för kvinnor.

Efter detta man lämnade denna byggnad och flyttade till nybyggd fastighet så byggde man om den gamla sjukhusbyggnaden och där har det bl.a. varit flickskola, bibliotek, konstmuseum och grundskola. I dag finns här kommunala förvaltningslokaler och byggnader är i ett väldigt gott skick.



Det nya lasarettet som vi har i dag byggdes mellan 1926 – 1930 efter ritningar av arkitekt Eric Stenhammar, Stockholm är uppförd på hemmanet Björkäng vid östra randen av stadens tätare bebyggda område, 1 km längre från stadens centrum än det förra lasarettet. Under åren 1893 – 1927 vårdades 40 000 patienter på Borås lasarett och den ökade efterfrågan på sjukvård föreslog man en nybyggnad och invigningen av det nya lasarettet ägde rum den 18 januari 1930 och den 10 februari flyttades patienterna från det gamla lasarettet upp till det nya. Man delade upp lasarettet i en medicinklinik och en kirurgklinik, på medicinkliniken blev dr Åke Barkman överläkare och på kirurgkliniken dr Ivar Segelberg, tidigare lasarettsläkare. År 1933 beslutade man att utreda en tillbyggnad av lasarettet och året därpå bifölls ett förslag om utökning med 175 vårdplatser.

Efter år 1930 har specialiseringen fortsatt som växte fram under de närmaste decennierna. År 1953 då polioepidemin bröt ut inrättades en tillfällig avdelning för poliopatienter. År 1957 öppnades en vårdavdelning för psykiskt sjuka med 30 vårdplatser. Tidigare hade endast öppen mottagning kunnat bedrivas. Det rådde både läkare och sjuksköterskebrist, som kliniken fick brottas med under flera år. År 1957 utfördes 978 elchockbehandlingar både på polikliniska och inläggande patienter. År 1958 öppnades Långvårdskliniken och Hudkliniken. År 1959 inrättades Neurologkliniken. År 1962 tillkom Radioterapeutiska kliniken. 1966 startades en liten hörselskola för hörselskadade barn. Barn mellan 4-7 års ålder fick komma till skolan och få behandling. Det fanns elva stycken hörselvårdskonsulenter i hela landet. 1968 grundades Barnpsykiatriska kliniken.

Sedan har lasarettet byggts ut i flera omgångar och det är inte så mycket kvar av den gamla och sista utbyggnaden är väl inte gjord ännu.