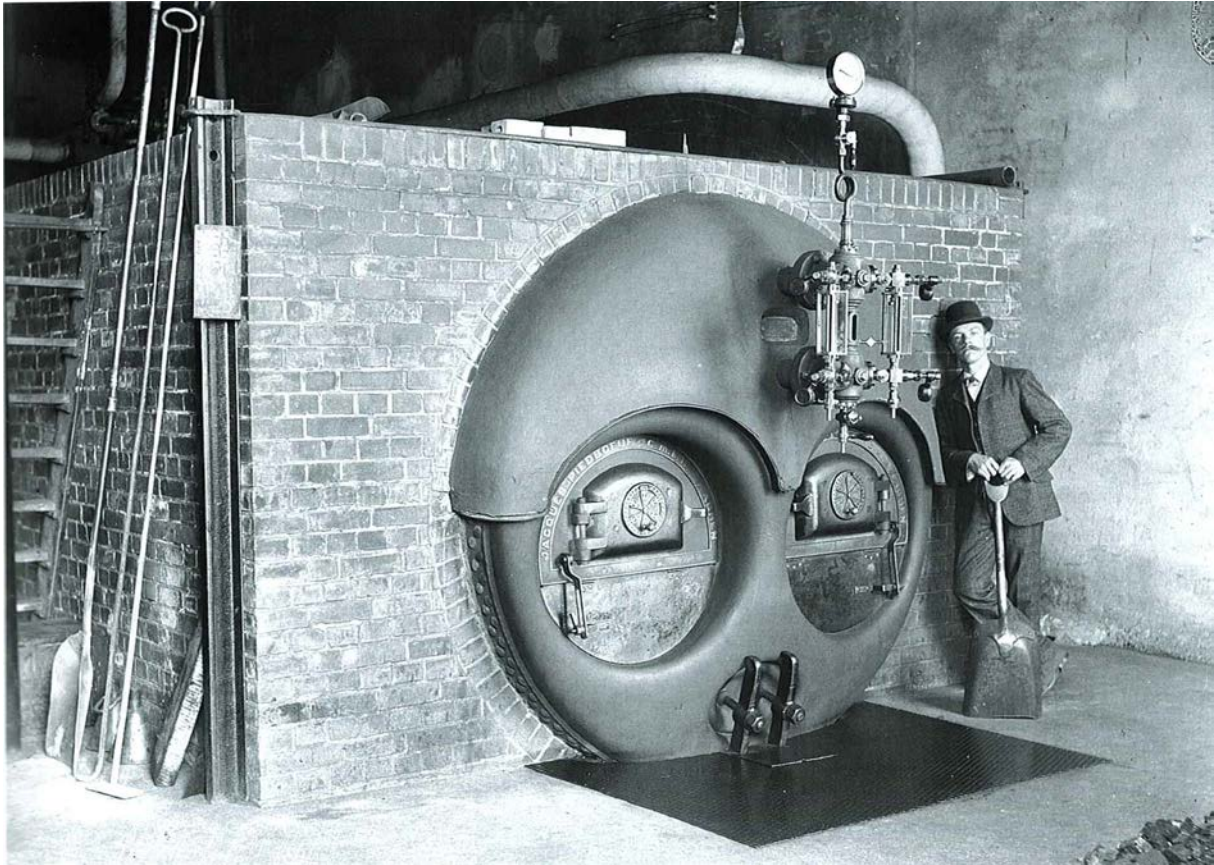




Kilsunds Fabriker år 1905

Kilsunds AB bildades år 1896 för att tillverka helylle klädnings- och kapptyger. Under de första åren så utfördes färgning och beredning av färdig väv i Tyskland men på grund av långa och tidsödande transporter så uppförde man ett eget färgeri- och appreturbyggnad år 1898. Verksamheten omfattade sedan av siden- och ylleväv som färgeri, blekeri och beredningsverk. Till en början så hade Kilsund 80 vävstolar men efter 10 år efter starten hade vävstolarna ökat till 220 vävstolar och för att driva alla dessa hade företaget en ångmaskin.



Här står eldaren vid ångpannehuset år 1905, rent och snyggt är det men troligen bara vid fototillfället utan det var nog ganska så skitet annars. Kontorsbyggnaden som byggdes år 1904 användes även som lagerbyggnad och arkitekter är Lars Kellman. Byggnaden hade från börjat ett valmat sadeltak men efter en brand år 1918 fick byggnaden ett vanligt sadeltak. De båda gavlarna har tegel i en avvikande brunröd färg som avslöjar att dagens utseende inte är ursprungligt. Vid branden förstördes sannolikt också en frontespis samt det kupolformade taket på burspråken i den norra fasaden.

I källaren lagrade man garn och medan bottenvåningen inrymde expeditionslokaler samt lager. Andra våning fungerade som kontor och lager och tredje våning som var vindsvåningen fanns en kontroll- och stoppsal samt råvarulager. Byggnaden står på en relativ hög fönsterförsedd sockel av rött tegel och fasaderna domineras av gult tegel och fönstervalven i rött tegel. Längsidan mot Evedalsgatan är utformad med två burspråk. Denna gamla kontorsbyggnad finn fortfarande kvar än i dag och det är bra att man sparar de gamla byggnaderna, för det verkar som att de gamla byggnaderna är mer välbyggda än dagens. Framför allt de håller bättre och att de är verkligen vackra att titta på mot dagens.