

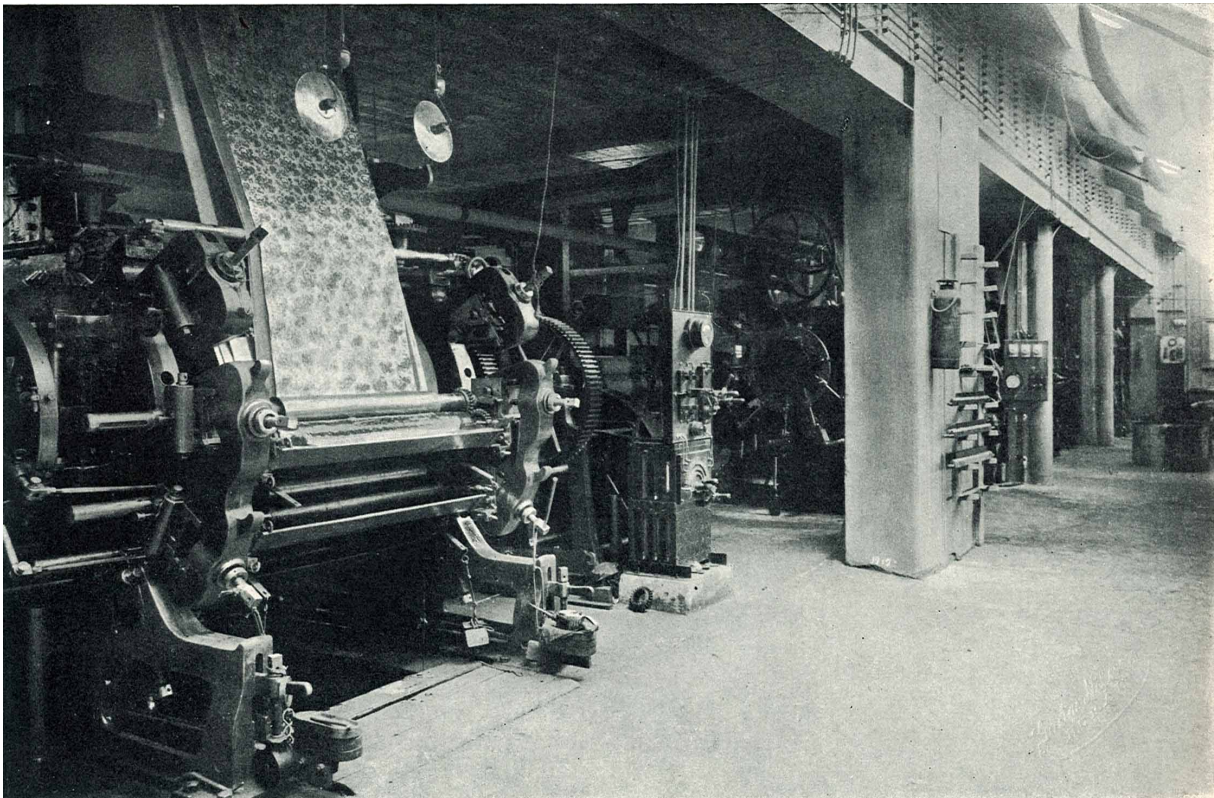
Vävarstaden Borås 1871-1890 Del 3

Ett klassiskt exempel på problematiken är livsmedelsindustrin, där insatsvarornas höga värden till stor del förklarar varför produktionsvärdena blir så höga. Också för textilindustrins del finns sådana problem, då bomullsråvaran utgör den dominerande kostnaden.

Ett något säkrare mått är därför antalet arbetare eller att man som här kombinerar arbetarantal och tillverkningsvärden. År 1870 fanns i Borås omkring 200 industriarbetare och år 1890 1 600. Tillväxten hade skett kontinuerligt och utan större avbrott, trots att konjunkturutvecklingen visade på ett oroligt förlopp. Efter år 1877 är antalet kvinnor verksamma i bomullsindustrin större än antalet män, men skillnaderna är inte särskilt stora. Det mest påtagliga draget är i stället den stora tillväxten i antalet arbetare. I andra textilindustriella distrikt har man talat om textilindustrin som kvinnornas och barnens arbetsplatser, men denna karakteristik är knappast tillämplig på Borås. Den andra viktiga delen i arbetskraftsmönstret är andelen minderåriga, där det är påtagligt att den minskar i betydelse. Efter 1885 växte inte heller antalet barn i absoluta tal räknat. År 1870 svarade textilindustrin för 2/3 av tillverkningsvärdet. Den andelen steg under 1870- och 1880-talen till 90 procent år 1890.

Medan textilsektorns tillverkningsvärden mer än tiofaldigades växte övrig industri med en dryg fördubbling. Medan alla sektorer i textiltillverkningen växte skedde dock den snabbaste omvandlingen i väverier och spinnerier, särskilt mot slutet av perioden. Redan år 1890 var ett spinneri, Anneberg, stadens största företag med 240 arbetare. Övrig industri var sammansatt av många olika branscher. Medan garverierna minskade i betydelse, växte industrisamhällets nya anläggningsindustrier, gjuterier och snickerier, i betydelse. Redan under denna inledande fas i industrialiseringen fick alltså tidsperiodens stora tillväxtindustri, textilindustrin, en nära nog total dominans i Borås.

Väverierna utgjorde en av den textila produktionens slutstationer. Väv såldes i hög grad till konsumenter, medan garnet allt mer blev en del i den industriella produktionsprocessen, även om den till allmänheten saluförda garnmängden fortfarande inte var obetydlig. Det skulle i stor utsträckning bli väverierna som senare integrerade samman den textila produktionen till stora koncerner. Det ter sig därför betydelsefullt att Borås textilindustri i så hög grad dominerades av just väverier. Enligt en tradition var det Charles Hills anläggning av Alingsås väveri, där hemindustrins klassiska produkter fick konkurrens av fabriksframställda varor, som tvingade fram industriella satsningar i Borås från förläggarnas sida. Därmed kunde produktionen göras billigare. Tendensen att vävningen flyttade in i fabriken var emellertid ett tidens tecken och fabriken i Alingsås var bara en av många nya anläggningar. Flera nya fabriker kom att grundas i Borås på 1870-talet. Det första bomullsspinneriet startade 1876, men produktionen där stagnerade snart för att sedan gå tillbaka under 1880-talet. I stället var färgerierna näst största industrigren omkring 1880. Under 1880-talet blev sedan ett ullspinneri den i särklass näst största industrin efter bomullsväverierna.



De två första väverierna var Borås Wäveri AB eller Wiskaholm och Druvefors Väveri AB, som båda tillkom i början av 1870-talet. Därefter grundades 1876 Viskastrands Väveri AB av firman Hagelqvist & Co. och samtidigt tillkom Norrby Spinneri och Väveri AB. Ett femte väveri, Hillringsberg, anlades 1883. Druvefors blev snabbt Borås största väveri. Tidvis var Druvefors tillverkning dubbelt så stor som Wiskaholms. Också Viskastrand kom att passera Borås Wäveri AB på 1880-talet. I slutet av 1880-talet hade Druvefors dominans minskat, men fortfarande svarade företaget för 1,2 miljoner kronor av väveriernas tillverkningssumma på 3,2 miljoner kronor. Det skedde en gradvis utökning av maskin park och energialstrare. Druvefors drevs såväl med vattenkraft som ångkraft, medan de andra väverierna helt var beroende av ångan. I den stora uppsättning maskiner industristatistiken redovisar görs en distinktion mellan olika slags vävstolar. Man skiljer på sådana av trä och sådana av järn samt mellan vävstolar för "tunna" och "tjockare" vävnader. Också här

framstår Druvefors ännu år 1890 som den största anläggningen med 185 vävstolar för tunnare väv och 83 för grövre eller sammanlagt 268 vävstolar, medan Wiskaholm hade 254. Tillverkningen bestod i hög grad av kvaliteten domestik. Företagen tillverkade dessutom mollskinn, kalikå, twills, flanell och kypert, men dessa kvaliteter förblev små till volymen jämfört med domestiken.