



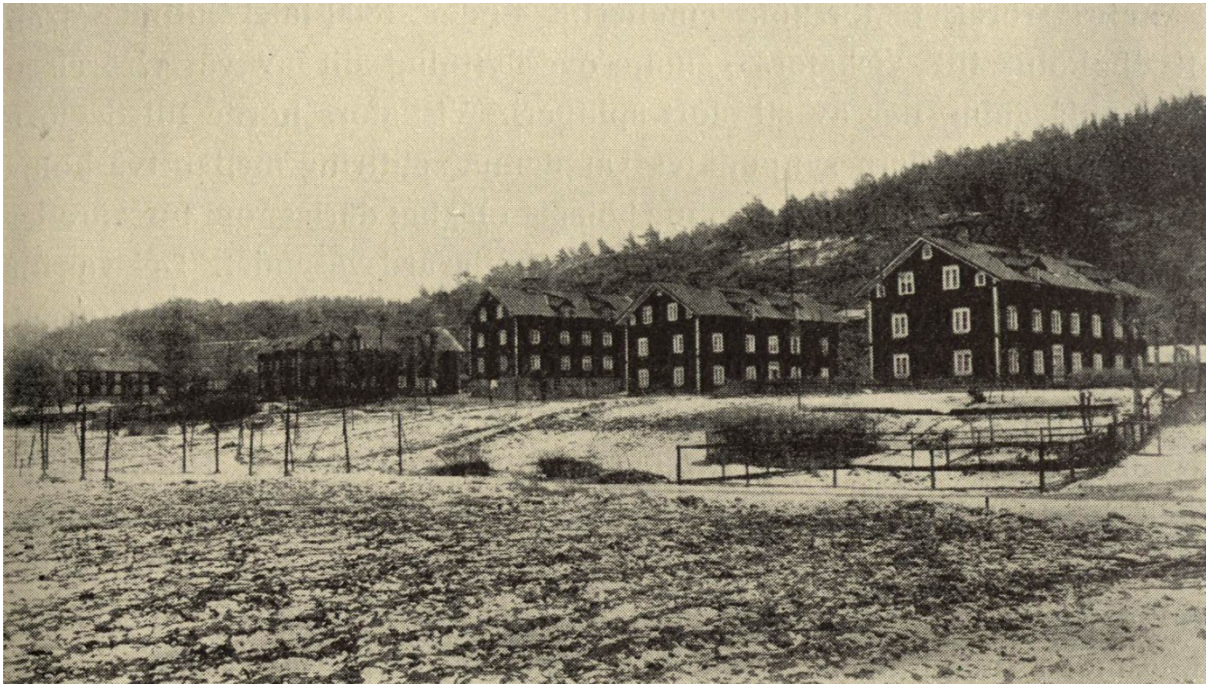
Boendet i Rydboholm

Då fabriken var lokaliserad till ett landsbygdsområde var det nödvändigt för företaget att sörja för bostäder åt sina anställda. Genom att bolaget snabbt lade under sig stora markområden omkring fabriken, var det också bara bolaget som hade möjlighet att bygga. Bolagets markarealer uppgick 1906 till ca 4000 ha. Fram till 1920-talet avyttrade bolaget ingen mark. Inte ens styrelsemedlemmar fick köpa tomter för att bygga villor. Under fabriken's första tid bodde många av arbetarna på torpställen i omgivningarna. Vägen till arbetet blev härigenom lång för många och redan tidigt uppfördes bostäder för arbetarna. Den tidiga typen av arbetarbostäder var två våningslängor, vilka var vanliga även på andra håll. I Rydboholm fanns åtminstone två sådana större längor, Västra och Östra längan, även kallade "Skörasken" och "Lasarettet".

Mot 1800-talets slut ökade bolagets intresse för bostadsfrågan. Man uppförde då en ny typ av något mindre arbetarbostäder ("Lugnet" 1896 med 7 lägenheter, "Maden 1" 1908 och "Maden 2" 1911). Vid periodens slut byggdes också fyra egna hem i bolagets regi. Bostäderna utgjorde inte en gratisförmån, som på en del andra bruksorter, men hyrorna var låga, 4-10 kr./månad. De flesta bostäderna innehöll ett rum och kök men några lägenheter med två rum och kök förekom också. Veden var ursprungligen gratis, men på 1870-talet infördes avgift för denna. Till varje lägenhet hörde vindskontor, källarrum, vedbod och uthus liksom andel i bak- och brygghus. Bolaget lät plöja upp jorden för arbetarnas potatisland. Arbetarna hade också små trädgårdstäckor runt bostäderna. Staket fanns runt husens trädgårdar, men inte runt varje täppa. De flesta arbetarna hade gris, som slaktades om höstarna, "då var det fest", enligt en äldre informant. Man hade också egen liten gödsel- och slaskhög vid svinstian, som användes på våren, då potatisen sattes.

Trångboddheten var betydande på grund av de oftast stora familjerna. Lägenheterna upptogs till stor del av sängar. Barnen delade ofta säng eller soffa med något syskon. Köken användes såväl för matlagning och måltider som sovutrymme. Boendet karaktäriserades sålunda av en blandning av funktioner. De familjer som hade två rum försökte att använda det ena som "bästarum", som kunde

möbleras t.ex. med en matsalsmöbel i ek. Barnen bodde i regel hemma tills de gifte sig. Vid giftemål, då man bildade eget hushåll fick man fråga på kontoret om det fanns någon ledig lägenhet.



Lasarettet eller Östra Tången uppfördes 1843 och byggdes om 1897-98. Det låg mellan kontoret och kyrkan. Huset uppfördes i två våningar med rödmålad brädklädsel. (Samtliga arbetarbostäder synes under perioden varit rödmålade.) Taket var belagt med papp. Två verandor av stolpvirke fungerade som ingångar. Huset innehöll, vid en besiktning 1918, på vardera våningen två förstugor med tre lägenheter om ett rum och kök d.v.s. totalt tolv lägenheter. På vinden fanns ytterligare två boningsrum. Köken var försedda med zinkplåtsklädda köksskåp och järnspisar med plåthuvar. I boningsrummen var väggarna tapetserade på papp. Tidigare hade byggnaden också inrymt slöjdsal, skolsal samt två bakstugor i bottenvåningen, vilka troligen ombyggts till lägenheter 1897-98.

En viss uppfattning om hur ett arbetarhushåll kunde vara inrättat vid mitten av 1800-talet ger en bouppteckning från 1858 efter en kvinna vid namn Kjerstin Johansdotter (10/2 1828, t 18/1 1857), gift med fabriksarbetaren Anders Larsson och boende i Lasarettet med två barn och en kvinnlig inneboende. Av möbler upptar bouppteckningen: 1 dragkista, 1 bord utan skiva, 1 säng, 1 matskåp, 1 skåp och 6 stolar. Av övrig inredning kan nämnas 2 väggur och 2 speglar med låda. Möbleringen var således ganska sparsam. Troligen disponerade familjen bara ett rum utan eget kök. För måltider var utrustningen följande: 1 karaffin, 1/2 dussin dricksglas, 1/2 dussin glas, 2 snapsglas, 2 sockeraskar, 2 pepparkar, 2 smörkoppor, 9 tallrikar, 1 spillkum, 2 karotter, 4 par kaffekoppar, 1 thekana, 4 matskedar, 2 theskedar samt 1/2 dussin bordsknivar och en brödkniv. För belysning fanns blott en ljusstake i mässing.

Av övrigt kan nämnas att hushållet hade tre får och ett lamm samt utrustning för träskotillverkning. Lönen från fabriksarbetet utökades tydligen med eget hantverk och djurhållning. Boets totala tillgångar uppgick till 280,07 RD och dess skulder till 64,82 RD. Den största skulden var till patron Erikson, 37,30 RD + 7,00 RD för mjölk och dricka. Den ganska stora skulden till patron torde ha

inneburit ett betydande beroende. Antalet boende i Lasarettet, liksom i de andra arbetarbostäderna, var stort. Enligt en äldre informant kunde det finnas ett 25-tal par träskor i varje farstu. "Det var ett himla ståhej, men det var sämja".

En informant, född vid sekelskiftet och uppvuxen i Lasarettet i en familj på nio personer, berättar att det var nätt och jämnt att man fick plats. "Det var väl sängar det mesta." Familjen åt i köket. "Man köpte aldrig något bröd, man gjorde stora, stora bak, det var jobbigt." Bak och tvätt skedde i gemensamma bryggghus. Vatten fick hämtas dels från en brunn på gården med åvatten, dels från en brunn några hundra meter bort för dricksvatten. Umgänge förekom mest vid jultid, men det kunde hända att kvinnorna gick till varandra och drack kaffe. Man skulle dock vara bjuden. Husets invånare satt ibland på bänkarna på verandorna och pratade. Man hade dock inte mycket tid för umgänge, då arbetstiden var lång och egna odlingar samt husdjur fordrade tillsyn.