



Sågen i Viskafors

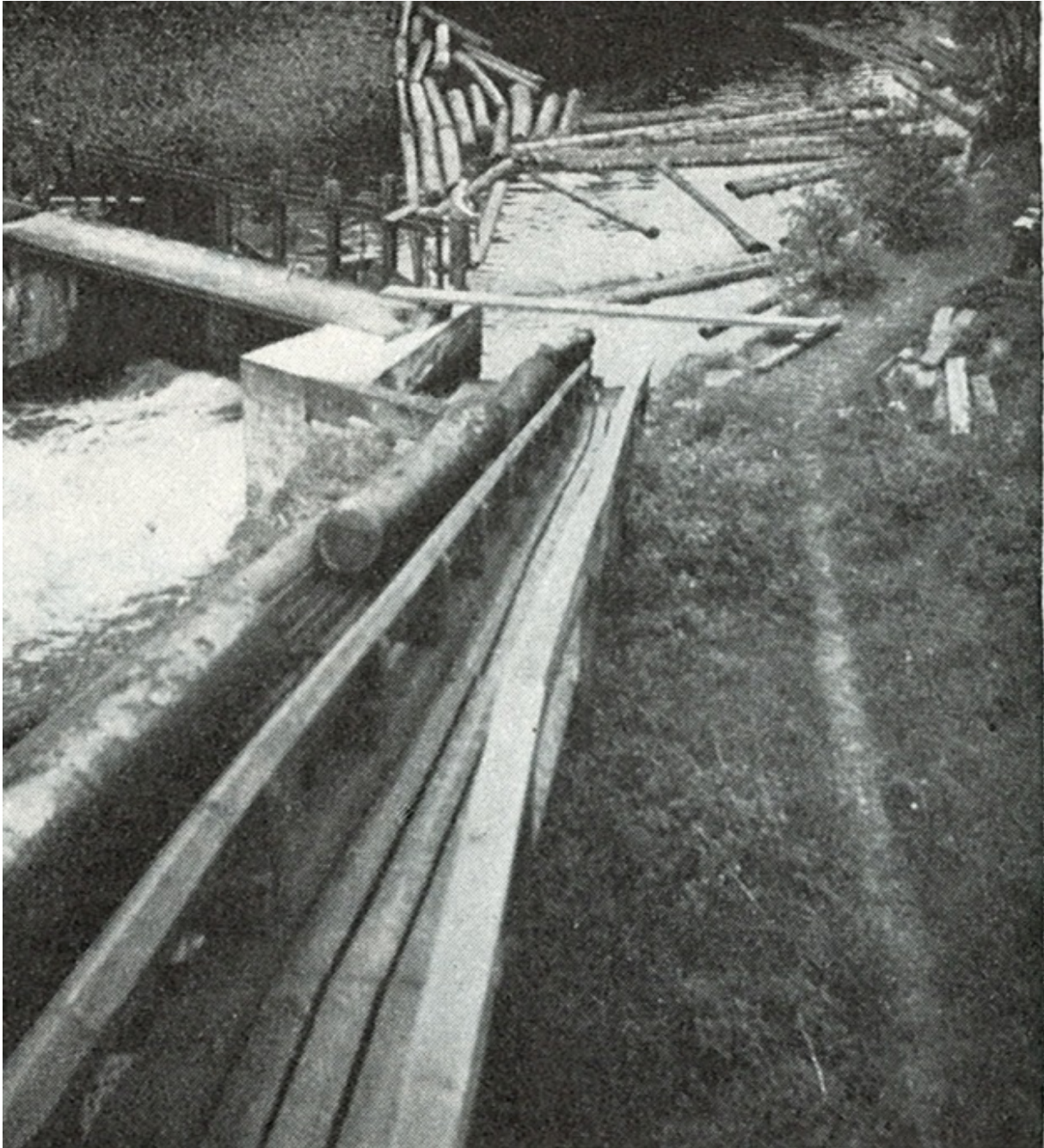
För snart 119 år sedan yttrade en känd skogsman: "Allt vad skogen producerar kan användas, allt vad vi behöver kunna vi få från skogen". Att han så snart skulle bli sannspådd trodde han nog ej själv. Den gångna kristiden har på ett slående sätt visat oss att allt vad vi behöver kan vi få från skogen. Skogen ger oss bostäder, möbler, husgeråd, värme, delvis kläder, träbiff, massor av kryddor och smakämnen, parfymer, oljor för frisörer och målare, fernissor, hartser, skodon, papper, bolagscentilitrar och mycket annat. Största delen av skogsprodukterna går till sågverken för att förädlas till råvaror för byggnader och slöjd. När ett träd fälles kapas det i lämpliga längder, "apteras" för olika ändamål beroende av krökar och avsmalning. Ur de grövre träden uttages sågtimmer så långt detta går. Det kvarvarande blir massaved för pappersindustrin och brännved. De klenare träden upphugges till massaved, brännved, slanor och props, vilket exporteras i huvudsak till England och användes till gruvstöttor i kolgruvorna.



Ett gäng arbetare vid sågen i Viskafors och det är en bild som jag fått från Ivan Magnusson, det är alltid trevligt att få bilder som passar in till blogginläggen.

Sågtimret, som vi nu skall följa, forslas till flottleden eller direkt till sågverket. Det är en stor fördel att som här i Rydboholm ha tillgång till flottled där timret får ligga i vattnet tills det sågas. Det håller sig färskt och är mycket lättare att såga än sådant som får ligga på land och torka. I flottleden sorteras sågtimret och matas från sorteringsbommen in i olika fickor där varje grovleksordning har sin ficka. Härifrån transporteras det medelst en transportkedja in i såghuset.





Innan vi går vidare kanske en kort beskrivning av Rydboholmsbolagets sågverk är lämplig: Sägen är ett tvåvånings trähus med tillbyggt hyvelhus. I undre våningen finns drivkraften, en 70 hästars elektrisk motor, spånfläkt, transmissioner samt sågramens nedre del. I övre våningen kommer transportkedjans övre ända, en sågram, dubbelt kantverk, kapsåg och klyvsåg. I hyvelhuset finns en, 6-kuttrig. Exporthyvel samt slipmaskiner för sågblad och hyvelstål. Beroende av vad som skall sägas insättes i ramen ett antal sågblad med olika inbördes avstånd. Ompostning får ske så snart en timmerficka är tömd eller när sågbladen behöver slipas. Det senare i regel efter 4 timmars gång. Intill ramen finns en uppbyggd plattform på vilken sågtimret rullas ned från transportkedjan. Till ramen hör fyra stycken på räls gående vagnar. Två av dessa är försedda med gripklor vilka medelst en ratt regleras och fastsättes i sågtimret samt håller detta stadigt och i rätt läge vid sågningen. Ramen betjänas av två man, försågare och hjälpsågare. Försågaren bestämmer hur sågtimret skall ligga, sätter fast detsamma i timmervagnens gripklor samt riktar in det i ramen. Hjälpsågaren



lägger, på tecken av försågaren in sågtimret i ramen, sköter ramens tryckvalsar så att sågtimret ligger stadigt mot matarvalsen och lossar bakre timmervagnens gripklor. Det sågade virket vältes sedan ned på kantbänken. Försågarens viktigaste uppgift är att se till att sågtimret får, som man säger, ordentligt ligg. Det vill säga att det läggs med den slätaste och bästa sidan ned så att det går stadigt genom ramen. Om det vrider sig blir det sågade virket skevt.



Foto Glenn Murberg 20120718

Nu återstår det bara ruiner av själva dammluckorna en bild jag fotograferade 20120718.

Från ramen går det sågade virket till kantbänken där sidorna rensågas. Olika bredder får man därigenom att en av de i kantverket sittande sågtrissorna är rörlig i sidled. Kantverket betjänas av en man. Kantarns uppgift är att bestämma virkets bredd och med ett handtag inställa den rörliga sågtrissan samt släppa in virket i kantverket. Från kantverket går virket till sorteraren som lastar det nu färdiga virket på en tralla. För att underlätta stabbläggarnas arbete sorterar han virket på trallan i olika bredder och tjocklekar. Avfallet från kantverket lägger han åt sidan. Detta går nu till kapsågen. Kapsågen betjänas av en man. Han kapar avfallet från ramen och kantverket till brännved samt det grövre avfallet, som går att såga till smådimensioner, i önskade längder. Ved och bakar lastas på trallar för vidare transport till brädgården.